



Folkhälsomyndigheten

Veckorapport om covid-19, vecka 18

Denna rapport publicerades den 8 maj 2020 och redovisar läget för covid-19 till och med vecka 18 (27 april – 3 maj). **Version 2, 8 maj 2020: Uppdaterad tabellnumrering och borttagning av hänvisning till obefintlig tabell.**

Läget i Sverige

Antalet laboratoriebekräftade fall av covid-19 var fortfarande på en hög nivå under vecka 18. Samtidigt har positiva prov från personal inom vård och omsorg ökat under de senaste veckorna. Genom personalprovtagning hittas personer med mildare symptom än övriga laboratorieverifierade fall, eftersom provtagningen i övrigt framförallt fokuserar på patienter som behöver vårdas på sjukhus för sina symptom. Om man ser till övriga fall har antalet fall minskat något sedan föregående vecka. Även andra datakällor visar på en avtagande smittspridning, men stora regionala skillnader finns. I de regioner som hittills sett den största spridningen av covid-19 har antalet fall stannat av på hög nivå eller avtagit något. I andra regioner har antalet fall ökat.

Det är fortsatt viktigt att alla fortsätter att följa de rekommendationer och föreskrifter som råder. Vår strategi i Sverige går fortsatt ut på att minska smittspridningen och att *plana ut kurvan*. På så sätt undviker vi att sjukvården hamnar i ett läge där den inte klarar att ta hand om de personer som behöver vård, av både covid-19 och andra hälsotillstånd.

I veckans rapport kan du läsa mer om antalet fall bland vårdpersonal, fall på särskilda boenden för äldre, samt förändringar i resmönster under Valborg.

Läget i världen

Antalet covid-19 fall i världen var cirka 3,4 miljoner i slutet av vecka 18, varav cirka 1,15 miljoner fall i Europa.

Antalet fall i världen förändras ständigt. För aktuellt läge, se den europeiska smittskyddsmyndigheten [ECDC](#) och Världshälsoorganisationen [WHO](#). Se även respektive organisations interaktiva visualiseringar via [ECDC:s dashboard](#) och [WHO:s dashboard](#).

Innehållsförteckning

Veckorapport om covid-19, vecka 18.....	1
Läget i Sverige	1
Läget i världen	1
Vad visar övervakningssystemen?	3
Fördjupad statistik.....	4
Antal provtagna och antal fall	4
Ålders- och könsfördelning av bekräftade fall	6
Geografisk spridning	8
Trendanalys per region	8
Fall på särskilda boenden för äldre	8
Förändringar i resmönster	9
Hälsorapport	9
Sentinelprovtagning inom öppenvård	11
Intensivvårdade fall	12
Avlidna	15
Tabell- och figurbilaga	20
Sentinelövervakningen	20
Intensivvårdade fall	21
Antal laboratoriebekräftade fall av covid-19 per region.....	22
Incidens av covid-19 per region och vecka.....	25

Vad visar övervakningssystemen?

I tabellen sammanfattas uppgifter från respektive system. Övervakningen är kontinuerligt under utveckling och över tid kommer fler system att redovisas i veckorapporterna. Läs mer om [övervakningssystemen för covid-19 \(uppdaterad 30/4\)](#).

Antalet bekräftade fall i Sverige förändras ständigt. För aktuellt antal och för att ladda ned data, se [Folkhälsomyndighetens webbplats](#).

Tabell 1. Övervakningsdata för aktuell vecka per system.

Övervakningssystem	Vecka 18	Förändring mot föregående vecka
Laboratoriebaserad övervakning	28 997 individers prover analyserade	
	13 % positiva	Trend: minskning
	3 728 fall Medelålder: 60 år Kön: 56 % kvinnor, 44 % män	Trend: minskning
Resmönster	Minskning jämfört med... föregående vecka: 9 % med vecka 6: 21 %	Trend: minskning
Hälsorapport	Skattad andel av befolkningen som insjuknade i akut luftvägsinfektion vecka 17: 5,4 %	Trend: oförändrat
Sentinelprovtagning	16 positiva prover	Trend: minskning
	163 individers prover analyserade 10 % positiva	Trend: minskning
SIRI - Svenska Intensivvårdsregistrets Influenzaregistrering	Kumulativt: 1 584 patienter Vecka 18: 177 nya patienter Medelålder: 59 år Kön: 25 % kvinnor, 75 % män	Trend: minskning Inläggningstakt: 25 per dag aktuell vecka
Avlidna bekräftade fall	Kumulativt: 2 881 avlidna Medelålder: 82 år Kön: 44% kvinnor, 56% män	*
Överdödlighet	Överdödlighet utöver det förväntade för årstiden från vecka 13 till 16: 2800 dödsfall cirka 70% finns bland avlidna bekräftade fall	*

* Det går inte att skatta trenden i realtid.

** Fördröjning gör att data för aktuell vecka och uppskattad överdödlighet är preliminär.

Data presenteras enligt de uppgifter som finns registrerade i respektive övervakningssystem. Då kön presenteras gäller det juridiskt kön.

Kommentar till statistiken

Data är preliminära och kommer att kompletteras i efterhand. Över tid har det skett förändringar i provtagningen för covid-19. Initialt (från vecka 4) provtogs personer som vistats i områden med känd smittspridning av covid-19. Den 13 mars (vecka 11) ändrades provtagningen eftersom situationen förändrats i delar av Sverige ([läs mer om ändringen den 13 mars](#)). För att skydda de mest utsatta grupperna i samhället från smitta prioriteras sedan dess provtagning av personer som är i behov av vård på sjukhus samt personal inom vård och äldreomsorg med misstänkt covid-19. Vissa regioner har fortsatt med att smittpåra kontakter och därför provtagit en bredare grupp. I mitten av april presenterade Folkhälsomyndigheten en [nationell strategi för att utöka provtagningen för covid-19](#). En uppdaterad strategi [publicerades 5 maj](#). Kapaciteten ökas succesivt och påverkar troligen antalet fall som bekräftas. Statistiken över tid blir därför inte helt jämförbar.

Fördjupad statistik

Antal provtagna och antal fall

Under vecka 18 analyserades sammanlagt cirka 29 000 individers prover, vilket är en ökning på 18 procent jämfört med föregående vecka, se Figur 1A. Totalt har drygt 148 000 individers prover analyserats sedan diagnostiken sattes upp i Sverige. Ökningen är troligen ett resultat av en ökad provtagning bland personer som arbetar inom vård och omsorg (läs mer om strategin för ökad provtagning ovan). Detta återspeglas även i antalet fall som bekräftas bland vård- och omsorgspersonal, se Figur 1B. Genom personalprovtagning hittas personer med mildare symptom än övriga laboratorieverifierade fall, eftersom provtagningen i övrigt framförallt fokuserar på patienter som behöver vårdas på sjukhus för sina symptom.

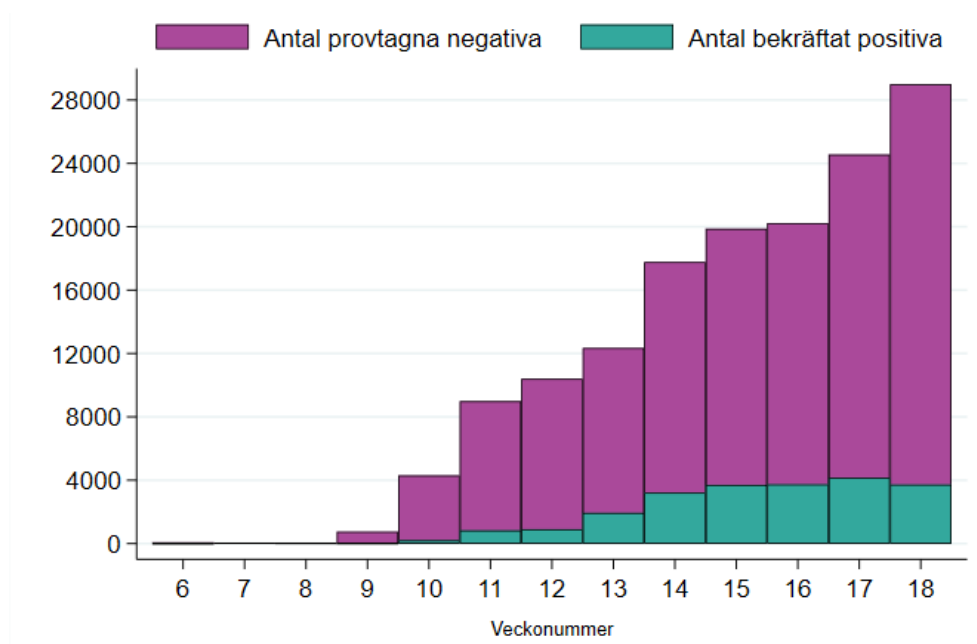
Andelen positiva totalt sett avtog vecka 18 efter att ha legat på ungefär samma nivå under fyra veckor, se Tabell 2. I Figur 1 visas antalet provtagna individer samt antalet bekräftade fall per vecka. Antalet fall per vecka uppdelat per region finns i Tabell- och figurbilagan.

Fram till vecka 18 har totalt 22 455 fall rapporterats. Under vecka 18 tillkom 3 728 bekräftade fall, vilket är något färre än under föregående vecka. Borträknat fallen bland vård- och omsorgspersonal har antalet fall minskat något under de senaste två veckorna.

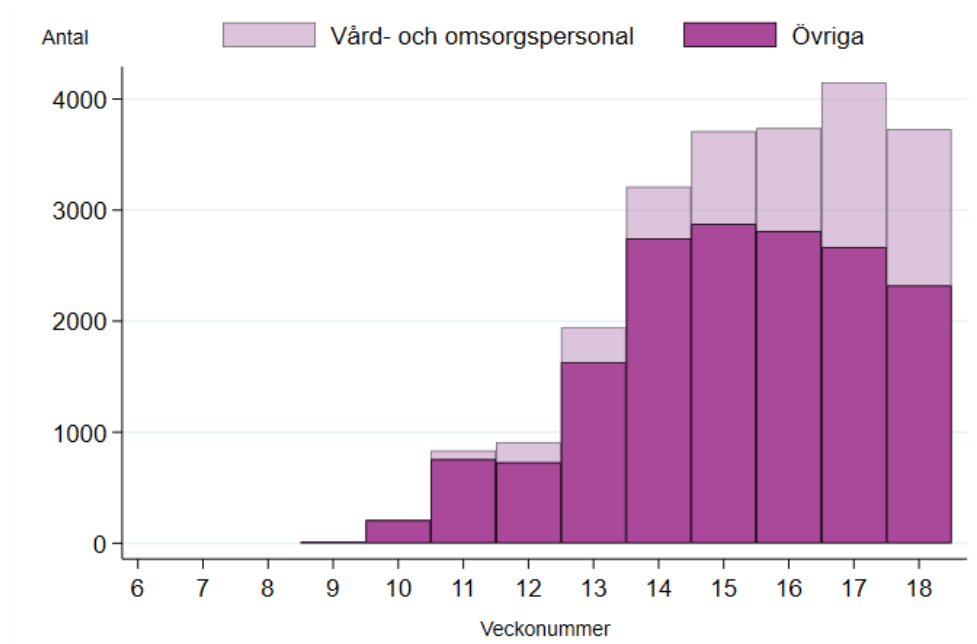
Tabell 2. Antal provtagna individer, antalet fall samt andelen positiva per vecka.

Vecka	Antal fall	Antal provtagna individer	Andel positiva
4-8	1	180	<1 %
9	13	752	2 %
10	211	4 302	5 %
11	835	8 990	9 %
12	911	10 404	9 %
13	1 943	12 349	16 %
14	3 211	17 776	18 %
15	3 711	19 880	19 %
16	3 740	20 233	18 %
17	4 151	24 560	17 %
18	3 728	28 997	13 %
Totalt	22 455	148 423	15 %

Figur 1A. Antal provtagna individer uppdelade efter utfall (negativa och positiva bekräftade fall) per vecka.



Figur 1B. Antal bekräftade fall av covid-19 per vecka i Sverige fördelat på vård- och omsorgspersonal och övriga.



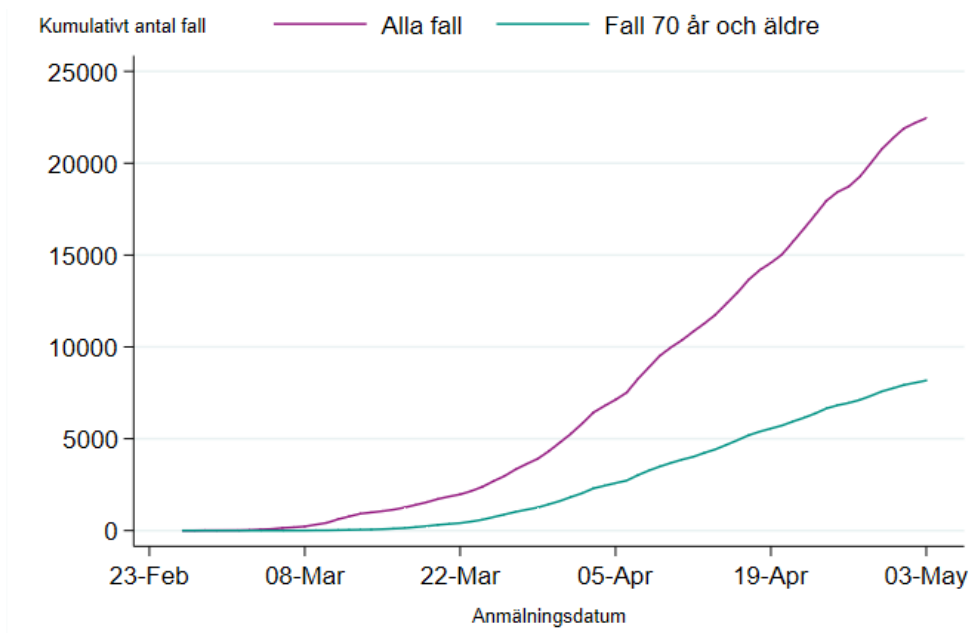
Figuren inkluderar inte fall diagnostiserade inom sentinelövervakningen.

Ålders- och könsfördelning av bekräftade fall

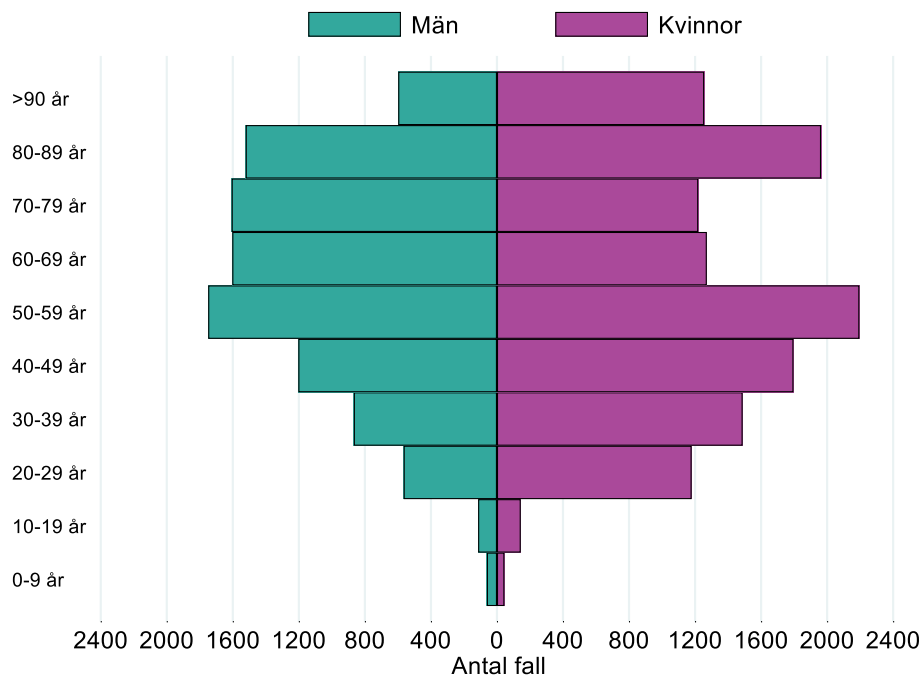
Figur 2A visar antalet bekräftade fall kumulativt dag för dag totalt och för åldersgruppen 70 år och äldre. Under vecka 18 var 33 procent av fallen i denna åldersgrupp, vilket är samma nivå som föregående vecka. Fallen som bekräftats hittills under epidemin har varit i alla åldrar med en medelålder på 60 år. Åldersgruppen 90 år och äldre har haft högst incidens av laboratoriebekräftad covid-19, följt av åldersgruppen 80–89 år.

Av de fall av covid-19 som rapporterats fram till och med aktuell rapportvecka var 56 procent kvinnor och 44 procent män. Andelen kvinnor har ökat under de senaste veckorna, vilket kan spegla den ökade provtagningen av sjukvårdspersonal där majoriteten är kvinnor. Ålders- och könsfördelning för alla fall anmälda hittills visas i antal i Figur 2B och i antal justerat för befolkningsmängd (incidens) i respektive grupp i Figur 2C.

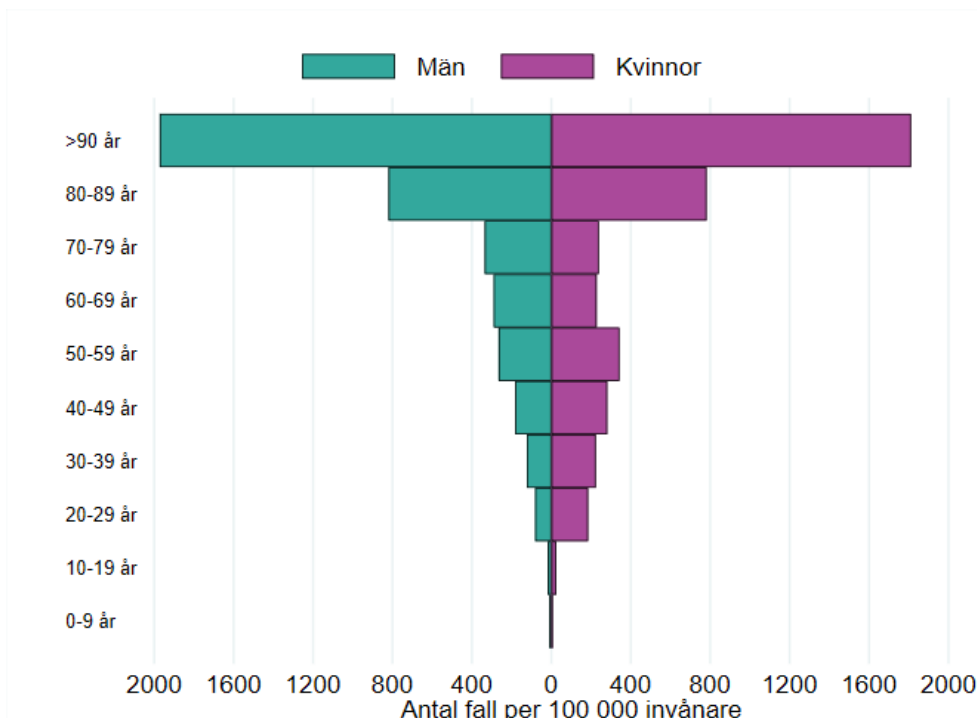
Figur 2A. Kumulativt antal bekräftade fall av covid-19 per dag till föregående söndag



Figur 2B. Ålders- och könsfördelning av **antalet** covid-19 fall



Figur 2C. Ålders- och könsfördelning av **incidensen** av covid-19 fall per 100 000 invånare



Geografisk spridning

Flest bekräftade fall per 100 000 invånare (incidens) under vecka 18 rapporterades från Region Örebro, Region Sörmland och Region Jämtland Härjedalen. Nytt för veckans rapport är att vi visar kartor med det veckovisa antalet fall per 100 000 invånare, se Tabell- och figurbilagan. Tidigare visades den kumulativa incidensen. Skillnader i incidensen mellan regionerna speglar såväl skillnader i smittspridningen som provtagningen.

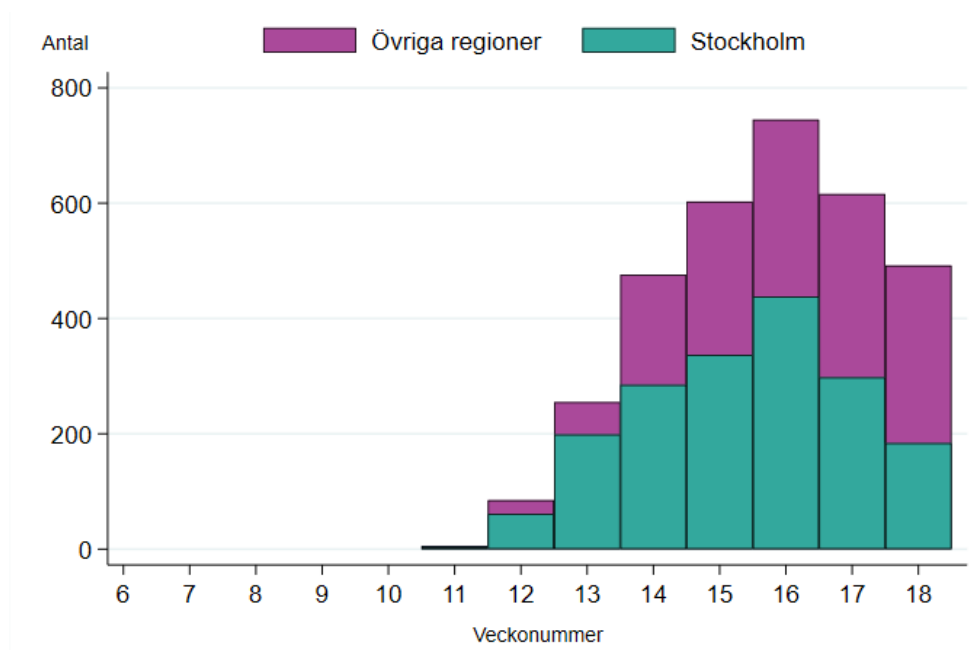
Trendanalys per region

En ny trendanalys för varje region har publicerats. I den används data till och med början av maj. Läs mer på Folkhälsomyndighetens webbplats under [analys och prognoser](#).

Fall på särskilda boenden för äldre

Figur 3 nedan visar antalet fall på särskilda boenden för äldre per vecka fördelat på Stockholm (grönt) och övriga regioner. Av alla fall som bekräftats finns 14 procent på särskilda boenden för äldre. Mer än hälften (55 procent) av fallen på särskilda boenden för äldre kommer från Stockholm. Information om avlidna bekräftade fall på särskilda boenden finns i avsnittet om avlidna nedan. Där redovisas även antalet fall kumulativt.

Figur 3. Antal fall på särskilda boenden för äldre per vecka fördelat på Stockholm och övriga regioner



Förändringar i resmönster

Analys av svenskarnas rörelsemönster baserat på anonymiserad och aggregerad mobil nätverksdata från Telia visar att resorna i Sverige under vecka 18 minskade med 9 procent jämfört med föregående vecka. Om resandet under vecka 18 jämförs med vecka 6, innan smittspridningen av covid-19 tog fart i Sverige, har resandet minskat med 21 procent. Motsvarande siffror för Norge, Danmark och Finland är minskning med 17 procent, 18 procent och 29 procent för respektive land.

Vad gäller resandet kring valborgsmässoafton visar analyserna att resandet inom de populära valborgsfirarstäderna minskat drastiskt: 39 procent i Uppsala och 38 procent i Lund. Resandet till dessa platser gick även ner från närliggande kommuner: 47 procent för malmöbors resor till Lund och 65 procent för resor mellan Stockholm och Uppsala. Analysen visar vidare att resandet till en del populära områden för sommarhus ökade.

Analyserna finns publicerade angående [Valborg i Sverige](#) samt på [Telias svenska webbplats](#) vad gäller Sverige och [Telias internationella webbplats](#) (på engelska vad gäller Norden).

Hälsorapport

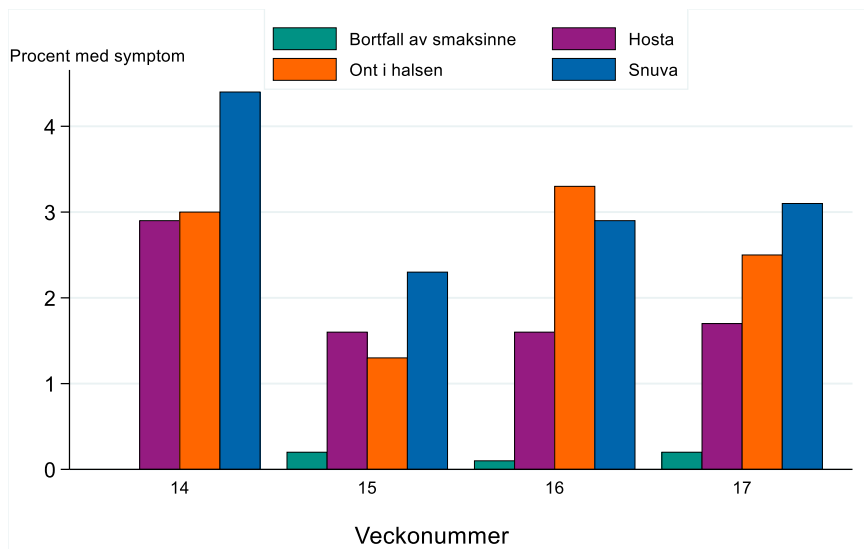
Eftersom de allra flesta som smittas av covid-19 inte behöver vård för sina symptom, är det viktigt att kunna mäta sjukligheten hos dem som inte uppsöker läkare. Därför pågår sedan vecka 13 en veckovis rapportering av symptom genom webbpanelen Hälsorapport. Hälsorapport består av en grupp inbjudna personer från hela Sverige som tillsammans hjälper Folkhälsomyndigheten att få en bild av befolkningens hälsa. [Läs mer om Hälsorapport](#). Data från Hälsorapport analyseras

veckovis och viktas för att uppskatta hur svaren skulle se ut i hela Sveriges befolkning. Resultaten presenteras med två veckors eftersläpning eftersom rapporteringen av symptom kan ske först när veckan har avslutats, och därefter analyseras.

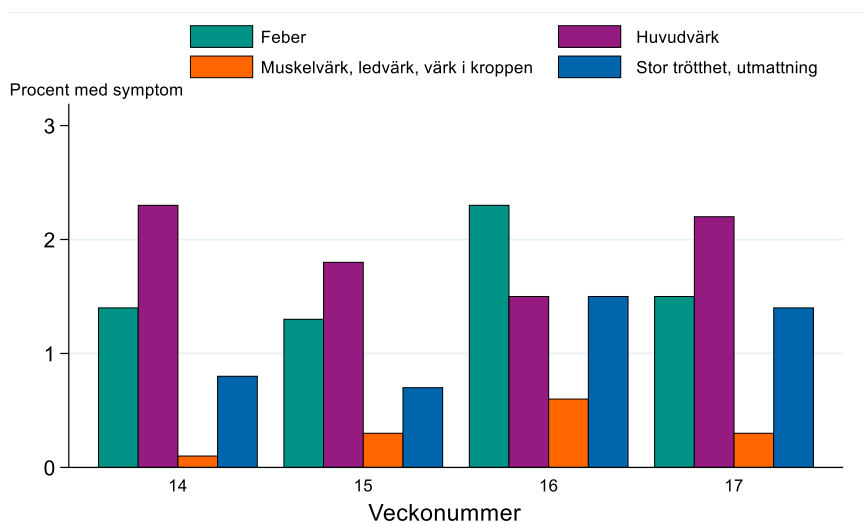
Den preliminära analysen av Hälsorapports data visar att cirka 5,4 procent av vuxna och barn i Sverige hade blivit sjuka i en akut luftvägsinfektion under vecka 17, vilket är en liknande andel som vecka 16.

De vanligaste symptomen bland de som blivit sjuka var snuva, halsont, huvudvärk och hosta. I Figur 4A och 4B nedan visas andelen av Sveriges befolkning som beräknas ha haft olika symptom per vecka. Ytterligare analyser av Hälsorapports data kommer att presenteras i kommande veckorapporter.

Figur 4A. Skattad andel av Sveriges befolkning med hosta, snuva, halsont, och bortfall av smaksinne per vecka, beräknat från mätningar i Hälsorapport 2020.



Figur 4B. Skattad andel av Sveriges befolkning med feber, huvudvärk, muskelvärk/ledvärk/värk i kroppen och stor trötthet per vecka, beräknat från mätningar i Hälsorapport 2020.



Sentinelprovtagning inom öppenvård

Genom sentinelövervakningen tar läkare inom öppenvården näsprov från patienter med influensaliknande sjukdom som Folkhälsomyndigheten analyserar.

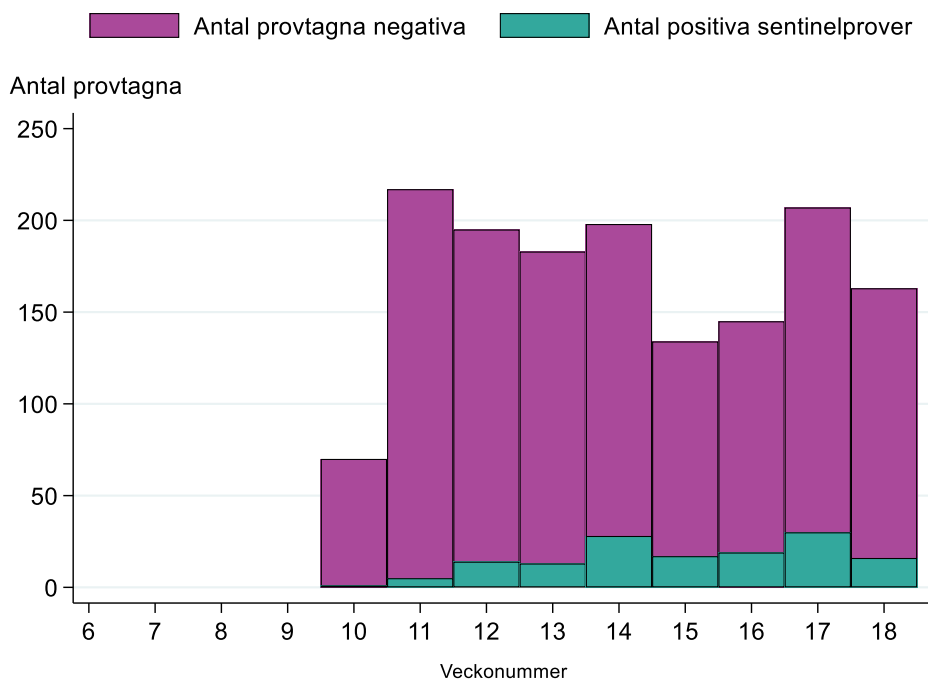
Provtagningen är vanligtvis en del av influensaövervakningen och sedan vecka 10 analyseras proverna för covid-19. Eftersom influensasäsongen avslutats var vecka 15 sista veckan som proverna analyserades för influensa. Eftersom sentinelövervakningen fångar fall med en mildare grad av sjuklighet, speglar det spridningen i samhället på nationell nivå.

För vecka 18 har 163 prover analyserats varav 16 prover (10 procent) var positiva för covid-19, se Tabell 3 och Figur 5 nedan. Det är en minskning jämfört med föregående vecka då 14% var positiva. Tabell B1 i Tabell- och figurbilagan visar antalet analyserade sentinelprover och antalet positiva prover per region, dels för den aktuella rapportveckan och dels kumulativt. Eftersom antalet inskickade prover och deltagande enheter varierar över regionerna ger jämförelser mellan regioner begränsad information. Inom flera regioner finns inga aktiva sentinelprovtagare, vilket gör att det inte går att dra slutsatser om läget i dessa regioner. Andelen positiva i Västra Götalandsregionen, Region Stockholm och Skåne minskade till 18 procent och 8 procent, respektive 5 procent (se även Tabell B1).

Tabell 3. Antal positiva prover, antal analyserade prover och andelen positiva inom sentinelövervakningen, per vecka.

Vecka	Antal positiva prover	Antal analyserade prov	Andel positiva
10	1	70	1 %
11	5	217	2 %
12	14	195	7 %
13	13	183	7 %
14	28	198	14 %
15	17	134	13 %
16	19	145	13 %
17	30	207	14 %
18	16	163	10 %

Figur 5. Antal positiva prover och provtagna negativa inom sentinelövervakningen per vecka.



Intensivvårdade fall

Antalet patienter med laboratoriebekräftad covid-19 som påbörjade intensivvårdsbehandling minskade för tredje veckan i rad under vecka 18. Från vecka 10 till och med aktuell rapportvecka har 1 584 patienter rapporterats. Totalt under vecka 18 påbörjades intensivvård för 177 nya patienter, se Figur 6A. Antalet patienter med covid-19 som påbörjade intensivvård under vecka 18 per dag varierade mellan 16 och 32 nya patienter (medelvärde 25), vilket är lägre jämfört med föregående vecka (medelvärde 34).

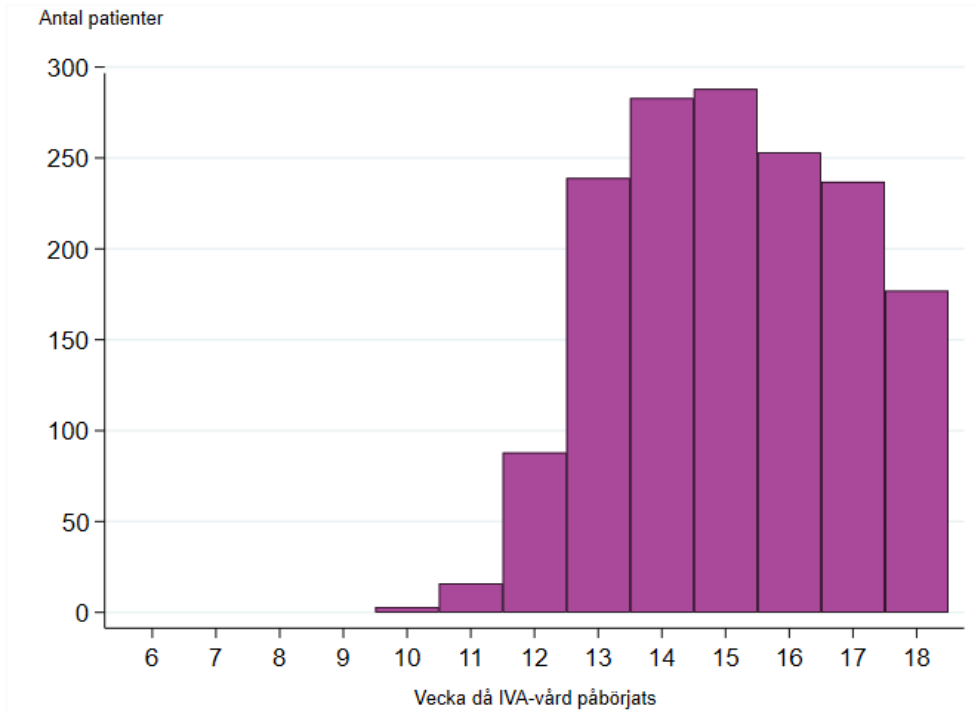
I genomsnitt går det 10 dagar mellan insjuknande och start av intensivvård, sett till samtliga fall som hittills vårdats med covid-19. Bland intensivvårdade fall var medelåldern 59 år. Det är fortsatt fler män (75 procent) som vårdas på IVA än kvinnor, se Figur 6B.

Figur 6C visar förhållandet mellan intensivvårdade patienter och totalt antal fall över åldersgrupper. Tabell 4 visar de riskgrupper som rapporterades bland patienterna som vårdats inom intensivvården med covid-19 fram till och med aktuell rapporteringsvecka.

Av de patienter som rapporterats intensivvårdade med covid-19 tillhörde majoriteten (69 procent) av patienterna en medicinsk riskgrupp. Det var ingen skillnad mellan kön, 68 procent av männen och 70 procent av kvinnorna tillhörde någon medicinsk riskgrupp. Bland patienter under 60 år tillhörde cirka 61 procent minst en medicinsk riskgrupp. I figurerna B1 och B2 i Tabell- och figurbilagan

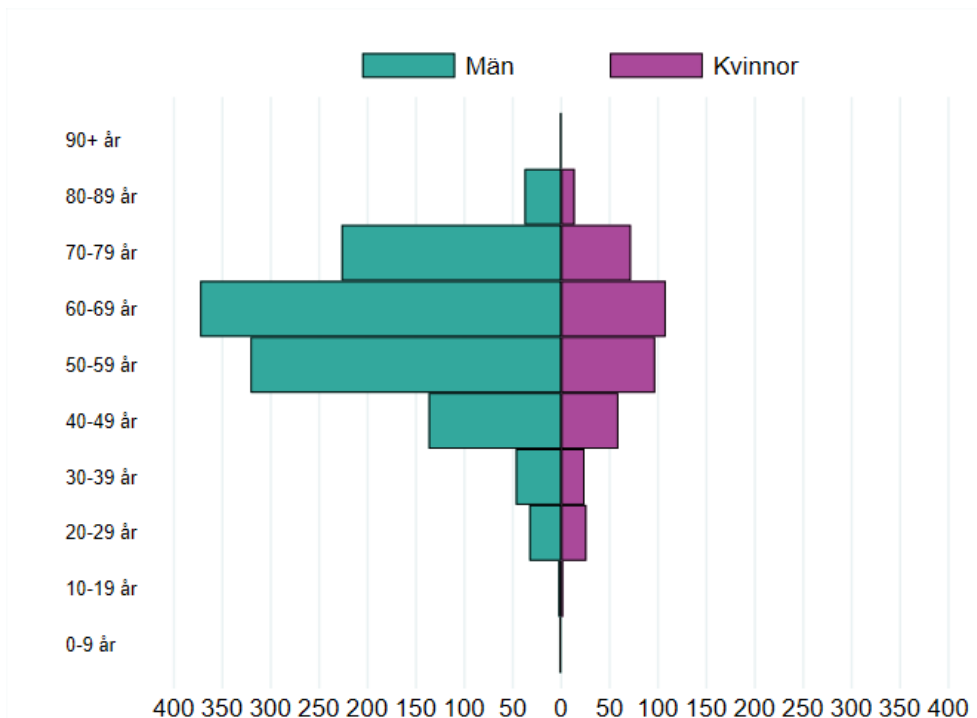
visas riskgruppsfördelning för intensivvårdade patienter med laboratoriebekräftad covid-19 per kön.

Figur 6A. Antal intensivvårdade patienter med laboratoriebekräftad covid-19 per vecka

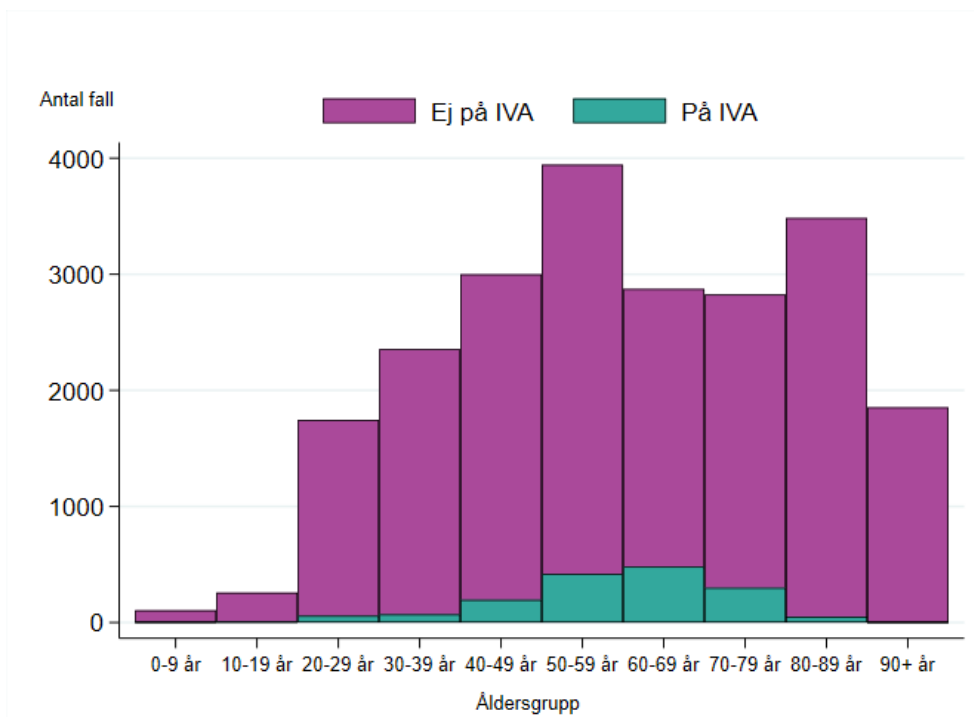


*Viss fördröjning i rapporteringen betyder att antalet intensivvårdade patienter per vecka kan komma att ändra sig.

Figur 6B. Antal fall per åldersgrupp och kön för intensivvårdade patienter, kumulativt antal till och med aktuell rapportvecka.



Figur 6C. Antal fall inom och utom intensivvården per åldersgrupp, kumulativt till aktuell rapportvecka.



Tabell 4. Andel av de intensivvårdade patienterna per medicinsk riskgrupp (en patient kan tillhöra flera riskgrupper).

Medicinsk riskgrupp	Antal patienter	Andel av de intensivvårdade
Hypertoni	621	39 %
Diabetes	382	24 %
Kronisk hjärt-/lungsjukdom*	371	23 %
Kronisk lungsjukdom*	224	14 %
Kronisk hjärtsjukdom*	175	11 %
Nedsatt immunförsvar	92	6 %
Extrem fetma (BMI>40)	100	6 %
Kronisk lever- eller njursvikt*	67	4 %
Kronisk njursvikt*	58	4 %
Kronisk leversvikt*	11	<1 %
Graviditet	16	1 %
Neuromuskulära tillstånd som påverkar andningen	18	1 %
Annat	204	13 %
Ingen medicinsk riskgrupp	492	31 %

* Rapporteringen inom SIRI har förändrats och riskgrupperna hjärt-/lungsjukdom samt kronisk lever- eller njursvikt har delats upp sedan början på vecka 12.

Avlidna

Beskrivning av datakällor för avlidna i covid-19

Socialstyrelsen har i samarbete med Folkhälsomyndigheten publicerat ett faktablad som beskriver den inrapportering över antalet döda i covid-19 som ligger till grund för de båda myndigheternas statistik. Dels beskrivs Socialstyrelsens statistik över dödsorsaker och dels Folkhälsomyndighetens statistik över avlidna bekräftade fall samt överdödligheten. Faktabladet finns att läsa på [Socialstyrelsens webbplats](#).

Avlidna bekräftade fall

Fram till och med vecka 18 hade 2 881 dödsfall bland personer med bekräftad covid-19-infektion rapporterats med datum för dödsfall, se Figur 7A. Det finns dock en eftersläpning i denna statistik och antalet dödsfall för vecka 18 förväntas stiga. Data presenteras enligt avlidendatum i rapporteringssystemet SmiNet.

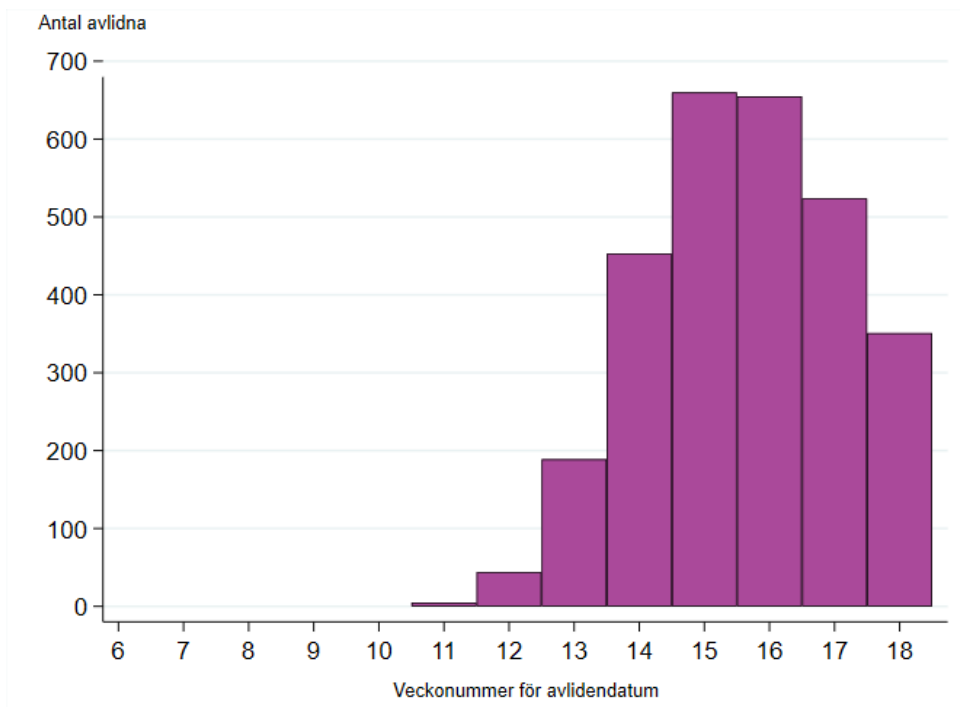
Medelålder bland dödsfallen fram till och med aktuell rapportvecka var 82 år och 56 procent av de avlidna var män. Totalt har 88 procent av dödsfallen varit bland personer som var 70 år eller äldre. Fram till och med aktuell rapportvecka har 47 personer under 50 år rapporterats avlidna.

Uppgift om patienter tillhör någon medicinsk riskgrupp har rapporterats i SmiNet för 2 556 avlidna. Av dessa tillhörde 2 375 någon medicinsk riskgrupp. Av de avlidna rapporterades sex procent (n=181) att inte tillhöra någon medicinsk riskgrupp, medelålder 72 år. Av dessa var 74 personer under 70 år. För 11 procent av dödsfallen saknades information om medicinsk riskgruppstillhörighet, medelålder 78 år.

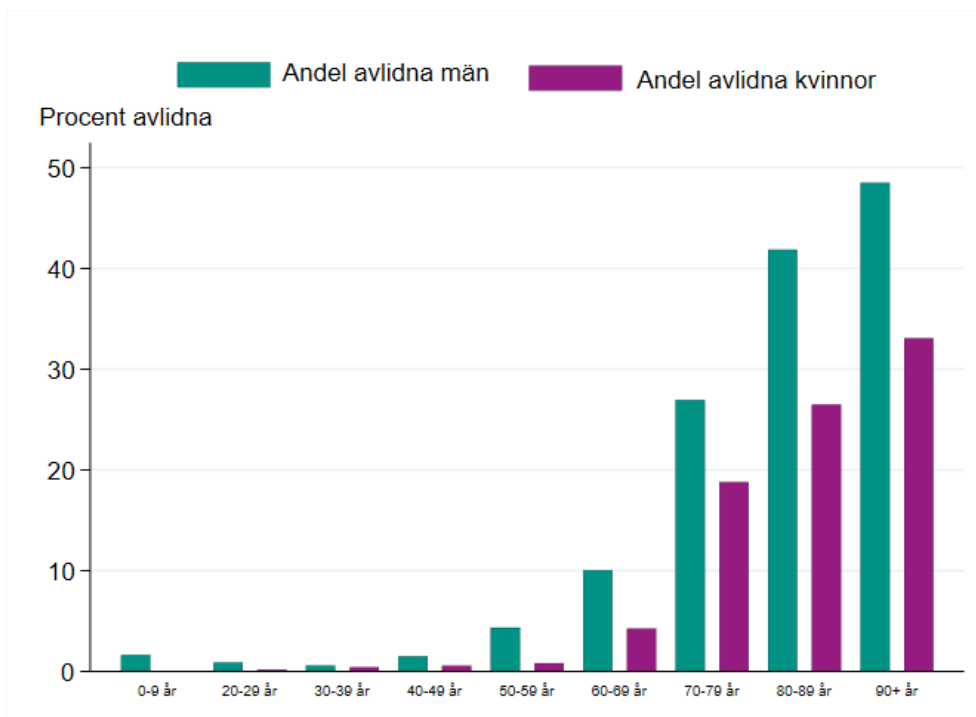
Utav de 2 375 avlidna som rapporterades tillhöra någon medicinsk riskgrupp finns denna specificerad för 1 725 personer. Av dessa rapporterades 42 procent tillhöra två eller flera riskgrupper. Tabell 5 visar de medicinska riskgrupper som rapporterades bland patienterna som avlidit med covid-19 fram till och med aktuell rapporteringsvecka. De vanligaste var kronisk hjärtsjukdom, diabetes, kronisk lungsjukdom och kronisk njursvikt.

I Figur 7B visas andelen avlidna av det totala antalet rapporterade fall per åldersgrupp och kön till och med aktuell rapportvecka. Det är en högre andel män som avlider jämfört med andelen bland kvinnor, men andelen avlidna ökar med ökande ålder för båda könen. De åldersgrupper med högst andel avlidna är gruppen 90 år och äldre där 48 procent av männen och 33 procent av kvinnorna avlidit. För åldersgruppen 80-89 år har 42 procent av männen och 26 procent av kvinnorna avlidit. Denna analys har inte justerats för förväntad mortalitet i de olika åldersgrupperna.

Figur 7A. Antal avlidna per vecka till aktuell rapportvecka.



Figur 7B. Andel av bekräftade fall som avlidit till och med aktuell rapportvecka, uppdelat per kön och åldersgrupp.



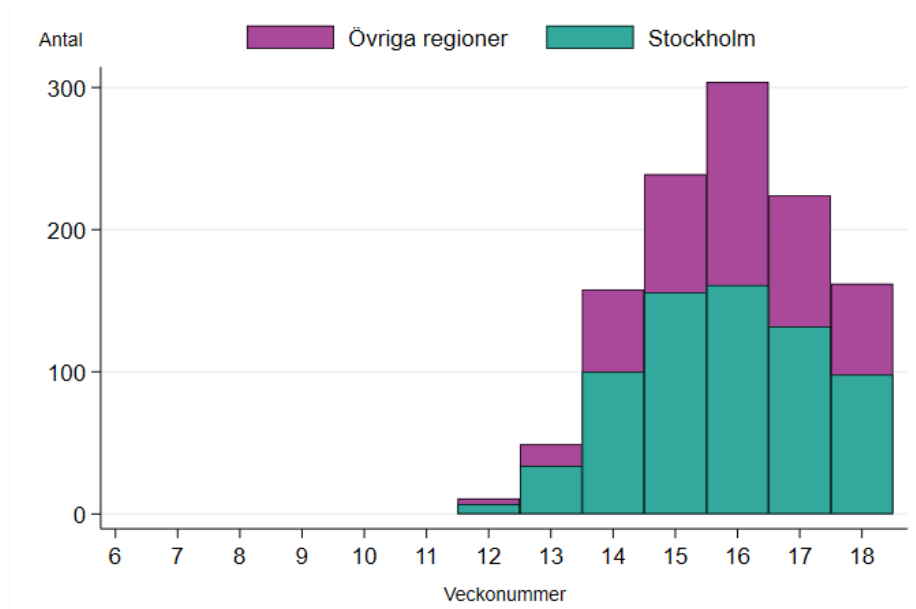
Tabell 5. Antal och andel av de avlidna per riskgrupp (en person kan tillhöra flera riskgrupper), för personer i riskgrupp där riskgrupp finns angivet (n=1 725).

Riskgrupp	Antal	Andel
Kronisk hjärtsjukdom	925	54 %
Diabetes	417	24 %
Kronisk lungsjukdom	284	16 %
Kronisk njursvikt	266	15 %
Nedsatt immunförsvar	92	5 %
Kronisk leversvikt	20	1 %
Graviditet	1	0,06 %
Annat	711	41 %

Avlidna på särskilda boenden för äldre

Figur 8 nedan visar antalet avlidna bekräftade fall på särskilda boenden för äldre per vecka. I figuren visas fall från Stockholm i grönt och övriga regioner i lila. Totalt har 36 procent av fallen som bekräftats på särskilda boenden för äldre avlidit. Bland övriga fall är andelen som avlidit 9 procent. En stor del (60 procent) av dödsfallen på särskilda boenden kommer från Stockholm.

Figur 8. Antal avlidna fall på särskilda boenden för äldre per vecka till aktuell rapportvecka, fördelat på Stockholm och övriga regioner



Dödsorsaker

Data över avlidna med underliggande dödsorsak covid-19 publiceras varje vecka onsdagar på [Socialstyrelsens webbplats](#). Där finns statistik över åldersfördelning, regionsfördelning, samsjuklighet samt antal avlidna per dag.

Överdödlighet

För att komplettera data på antalet avlidna analyserar Folkhälsomyndigheten även data på antalet dödsfall i Sverige varje vecka (oavsett orsak) genom en statistisk modell. Modellen jämför dödligheten, på engelska så kallad *all-cause mortality*, mot den dödlighet som är förväntad för årstiden. Dödsfall över det förväntade värdet kallas överdödlighet och kan ha olika förklaringar såsom extremt kallt eller varmt väder, eller hög intensitet av exempelvis influensa eller covid-19. Analyser sker både nationellt och regionalt samt för specifika åldersgrupper. Data återrapporteras inom det [Europeiska nätverket EuroMOMO](#).

Från vecka 13 och framåt ses en överdödlighet i Sveriges befolkning. Mellan vecka 13 och 16 sågs det drygt 2 800 extra dödsfall i Sverige, främst i Stockholms län. Det är huvudsakligen i åldersgruppen 65 år och äldre som överdödligheten ses. Tabell 6 visar överdödligheten samt antalet avlidna bekräftade covid-19 fall per vecka. Totalt fångas cirka 70 procent av dödsfallen av data över de inrapporterade avlidna bekräftade fallen. Eftersläpning gör att det är för tidigt att uppskatta överdödligheten de två senaste veckorna och att samtliga siffror i nuläget är preliminära. Ytterligare analyser av data pågår.

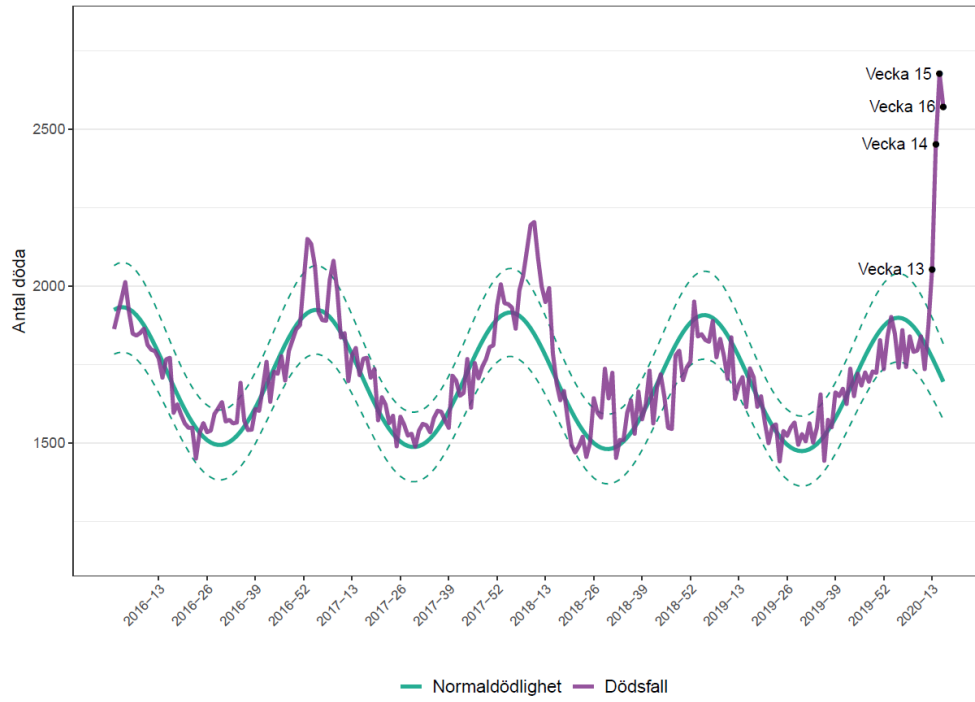
I Figur 9 nedan ses det förväntade antalet dödsfall i grönt och det verkliga antalet dödsfall i lila. En viss variation i antalet dödsfall är förväntad. Detta illustreras med de streckade linjerna som markerar det 95-procentiga konfidensintervallet för normaldödligheten – det vill säga, om den beräknade faktiska dödligheten ligger inom dessa linjer är den inte på en signifikant förhöjd nivå. Data över dödsfall (lila linjen) för de senaste veckorna är korrigerade för eftersläpning och är att betrakta som preliminära.

Tabell 6. Uppmätt överdödlighet (antal dödsfall i Sverige i alla åldrar) och antal avlidna bekräftade fall av covid-19 per vecka.

Vecka	Uppmätt överdödlighet i hela befolkningen*	Antal avlidna bekräftade fall*
13	282	189
14	705	453
15	955	660
16	877	655
Totalt	2 819	1 957

*Statistiken är preliminär.

Figur 9. Antal dödsfall i Sverige i alla åldrar samt förväntat antal dödsfall per vecka 2016-2020, till och med vecka 16.



Observera att skalan på diagrammet börjar vid cirka 1 150.

Tabell- och figurbilaga

Sentinelövervakningen

Tabell B1 visar antalet analyserade sentinelprover och antalet positiva prover (diagnoser av covid-19) per region, dels för den aktuella rapportveckan och dels kumulativt sedan vecka 10, 2020. Eftersom antalet inskickade prover och deltagande enheter varierar över regionerna ger jämförelser mellan regioner begränsad information. Inom flera regioner finns inga aktiva sentinelprovtagare, vilket gör att det inte går att dra slutsatser om läget i dessa regioner.

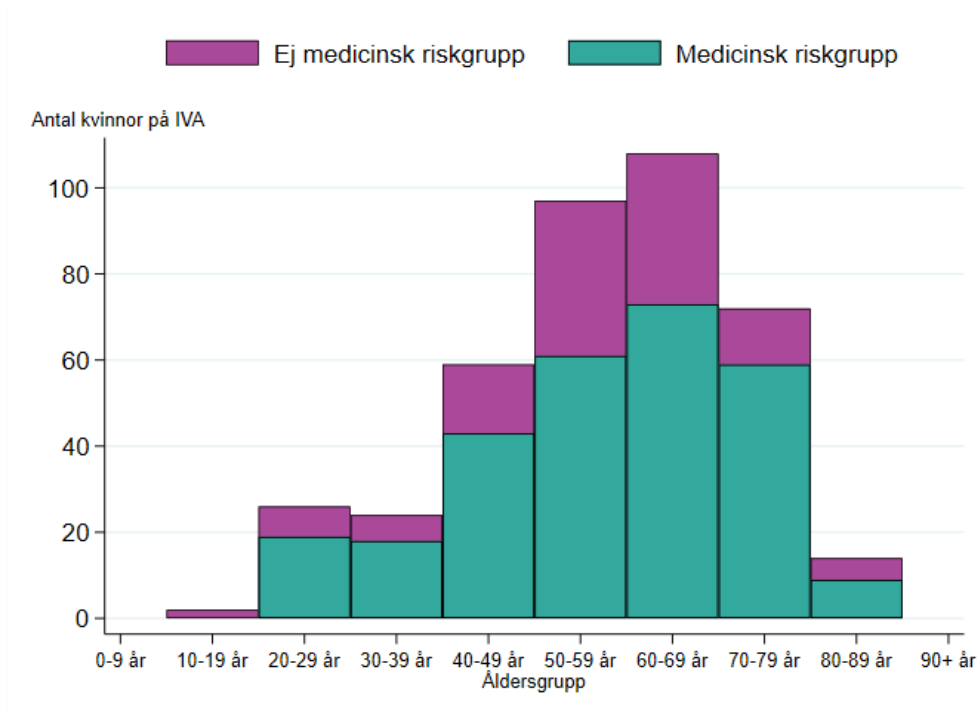
Tabell B1. Antal inskickade sentinelprover och antal positiva prover per region, aktuell rapportvecka och kumulativt sedan vecka 10, 2020, samt andel positiva prover, aktuell rapportvecka.

Region	Antal inskickade prover		Antal positiva prover (covid-19)		% positiva
	Aktuell rapportvecka	Kumulativt	Aktuell rapportvecka	Kumulativt	Aktuell rapportvecka
Blekinge*	0	0	0	0	-
Dalarna	4	50	0	2	0 %
Gotland	4	28	0	0	0 %
Gävleborg*	0	0	0	0	-
Halland	5	134	1	12	20 %
Jämtland Härjedalen	2	49	1	8	50 %
Jönköpings län	5	85	1	7	20 %
Kalmar län	7	27	0	2	0 %
Kronoberg	0	4	0	0	-
Norrbottn	3	34	0	2	0 %
Skåne	20	299	1	16	5 %
Stockholm	13	152	1	24	8 %
Sörmland*	0	0	0	0	-
Uppsala	14	145	3	20	21 %
Värmland*	0	0	0	0	-
Västerbotten	4	45	0	1	0 %
Västernorrland*	0	0	0	0	-
Västmanland	27	113	2	7	7 %
Västra Götaland	34	288	6	42	18 %
Örebro län*	0	0	0	0	-
Östergötland	21	60	0	3	0 %
Totalt	163	1513	16	146	10 %

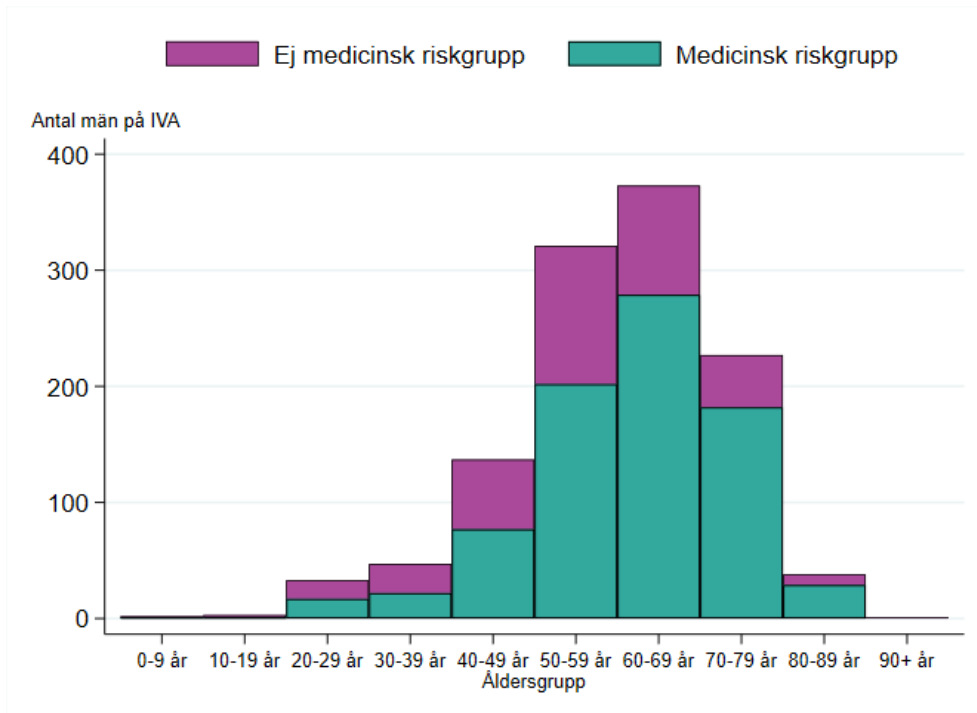
*Observera att det inte går att dra slutsatser om läget i flera regioner då inskickade prover saknas.

Intensivvårdade fall

Figur B1. Riskgruppsfördelning för intensivvårdade patienter med laboratoriebekräftad covid-19 för **kvinnor**, till aktuell rapportvecka.

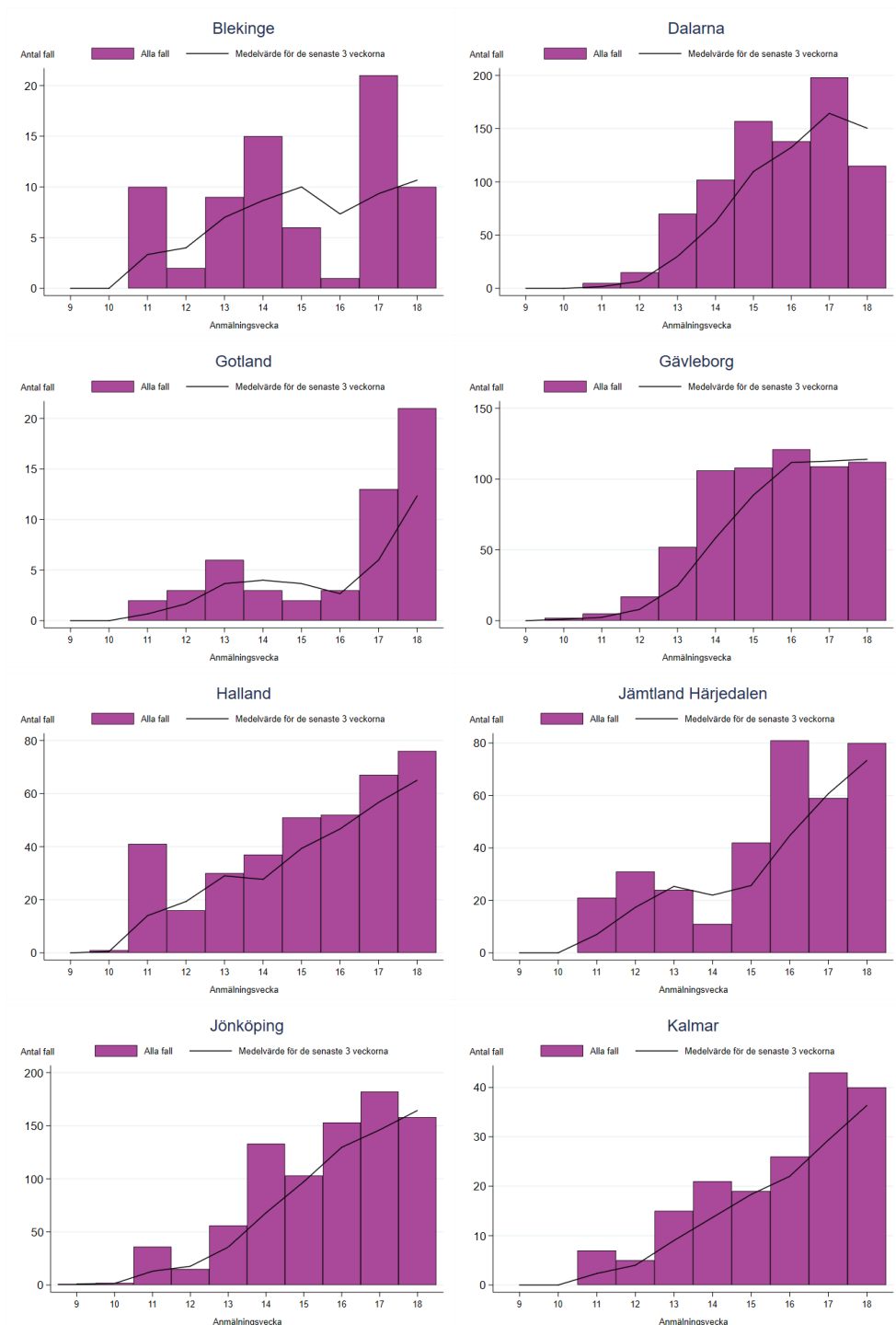


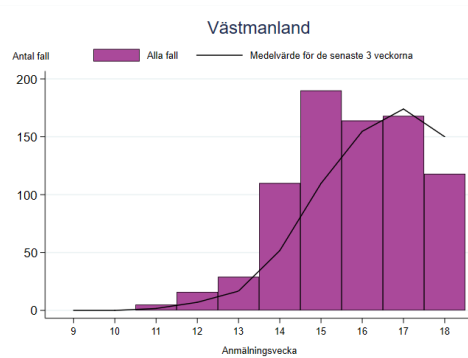
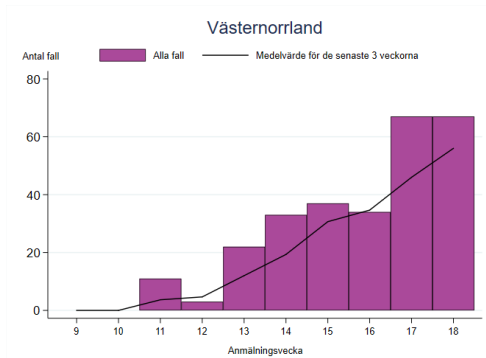
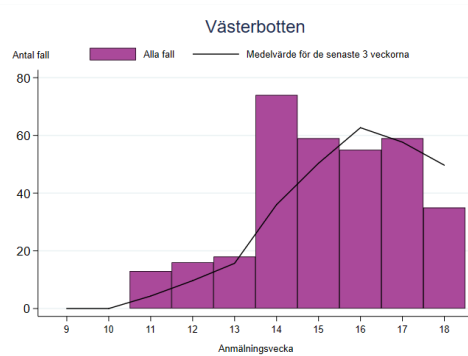
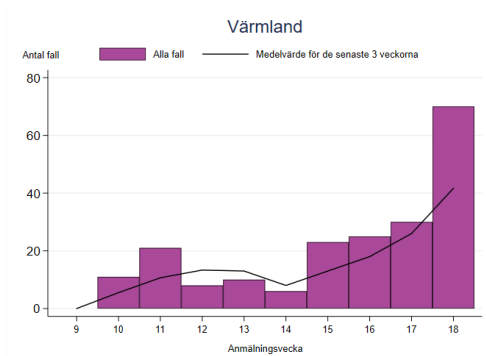
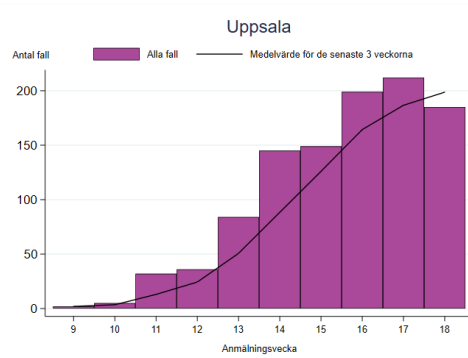
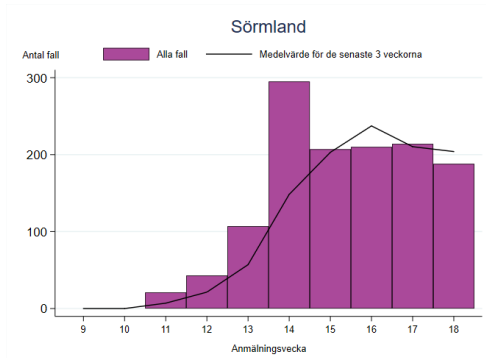
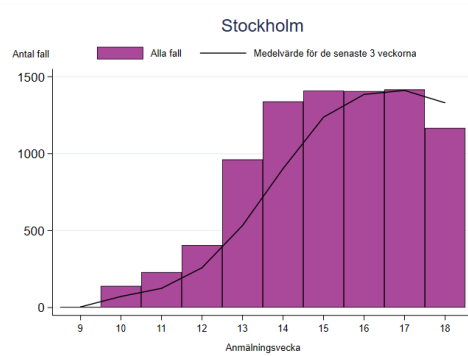
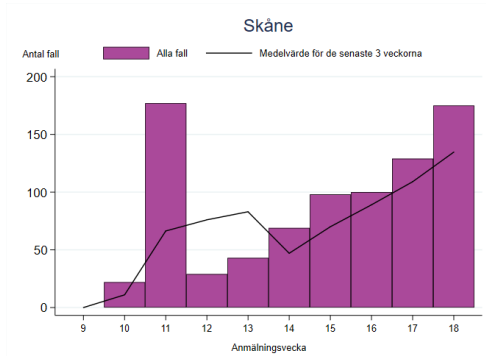
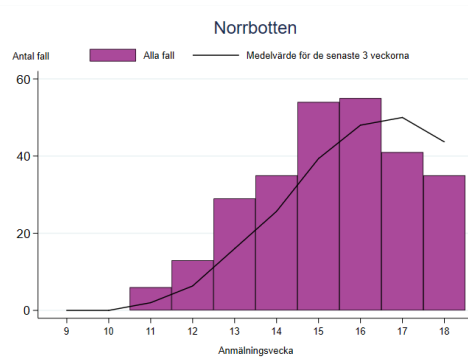
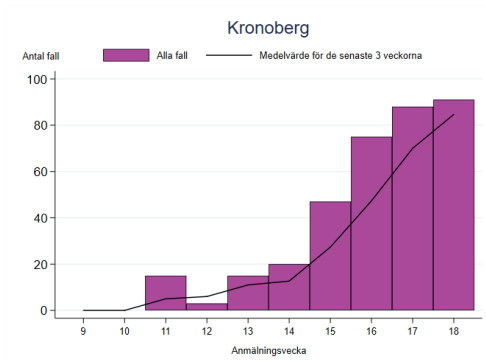
Figur B2. Riskgruppsfördelning för intensivvårdade patienter med laboratoriebekräftad covid-19 för **män**, till aktuell rapportvecka.

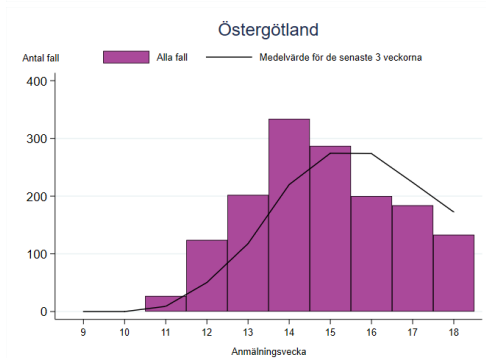
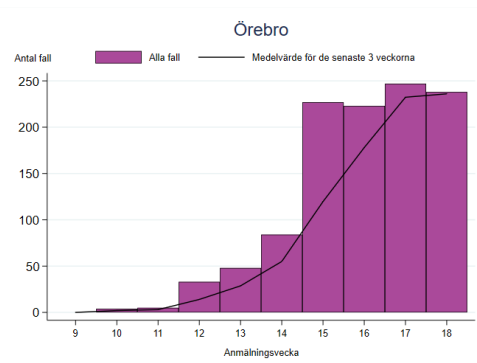
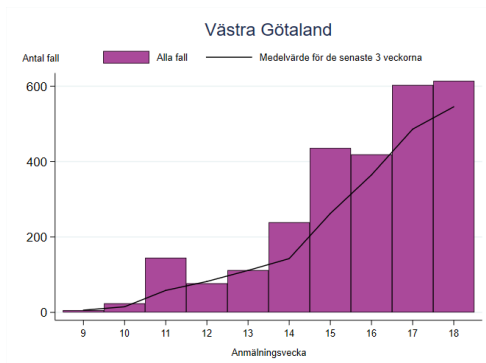


Antal laboratoriebekräftade fall av covid-19 per region

Här presenteras antalet anmälda fall per vecka uppdelade efter region. Observera att skalan på y-axeln är olika för varje region.







Incidens av covid-19 per region och vecka

